



# Rundstrecken Challenge

## “Feste Nürburg”

13.-14. Mai 2026

## Ablauf – Information

### “Handout“

Liebe Motorsportfreunde,  
herzlich willkommen bei der Rundstrecken Challenge “Feste Nürburg“, dem 3.Lauf  
zur RCN Rundstrecken Challenge 2026.

### Nachfolgend die Informationen zum Ablauf der Veranstaltung.

Zunächst bitten wir Sie, die nachstehenden Ablauf-Informationen sorgfältig zu lesen, Ihren  
Teammitgliedern bekannt zu machen und dann auch zu beachten.  
Dafür unseren Dank im Voraus.

**Fahrerlager ist auf dem Parkplatz “In der Acht“**

**Dokumenten und Techn. Abnahmen finden in der Touri-Zufahrt statt.**

### Zeitplan:

#### Mittwoch, 13.05.2026

WANN	WAS	WO
11:30 Uhr bis 20:00 Uhr	Öffnung Welcome Center	Büro-Container „Scharfer Kopf“
13:00 Uhr bis 20:00 Uhr	RCN – Dokumenten Abnahme	FL Touristen Zufahrt (NS) Pavillon
13:00 Uhr bis 20:30 Uhr	RCN – Technische Abnahme	FL Touristen Zufahrt (NS)
18:30 Uhr	Fahrer Info für NEUE Teilnehmer	FL Touristen Zufahrt (NS) vor Nürburgring Gebäude
19:30 Uhr	Fahrerbesprechung	FL Touristen Zufahrt (NS) vor Nürburgring Gebäude

#### Donnerstag, 14.05.2026

6:00 Uhr bis 9:00 Uhr	Öffnung Welcome Center	Büro-Container „Scharfer Kopf“
6:30 - 7:30 Uhr	RCN – Dokumenten Abnahme Nur nach vorheriger Absprache mit dem RL Tel. 0049 171-6559909	FL Touristen Zufahrt (NS) Pavillon
6:30 - 7:30 Uhr	RCN – Technische Abnahme Nur nach vorheriger Absprache mit dem RL Tel. 0049 171-6559909	FL Touristen Zufahrt (NS)
7:30 Uhr bis 8:00hr	Startaufstellung alle Startgruppen	auf der Döttinger Höhe (lange Gerade)
8:05 Uhr	Vorziehen zum Start alle Startgruppen	von Döttinger Höhe zum Start auf der GP Strecke
ca. 8:15 Uhr	Start alle Startgruppen	Start GP Strecke
ca. 10:50 bis 12:00 Uhr	Zieleinlauf	Döttinger Höhe (Lange Gerade) in die Touristen Zufahrt
ca.12.45 Uhr	Veröffentlichung der vorläufigen Ergebnisse im Virtuellen Aushang auf <a href="https://www.r-c-n.com/virtueller-aushang">https://www.r-c-n.com/virtueller-aushang</a>	
ca.13.15 Uhr	Siegerehrung	Touristen Zufahrt (NS)



siehe auch die  Übersichtspläne

### Platzverhältnisse:

Da unsere Platzverhältnisse bei dieser Veranstaltung im Rahmen des ADAC 24h Rennens sehr beengt sind, bitten wir die Teams darauf Rücksicht zu nehmen.

### Informationen an die Teilnehmer:

Um alle Teilnehmer möglichst schnell informieren zu können haben wir einen

**RCN WhatsApp Kanal --Team-INFO--** eingerichtet.

Mit dieser Team Info werden während der Veranstaltung Informationen zur Veranstaltung bekannt gegeben.

Bitte die **RCN WhatsApp Kanal --Team-INFO --** über diesen QR-Code anmelden.

RCN Teaminfos  
WhatsApp-Kanal



### Informationen für Teilnehmer, die Doppelstarter sind (RCN und 24h Rennen):

Die Doppelstarter setzen sich bitte zur Absprache des Ablaufs mit dem Veranstalter in Verbindung.

Kontakt: Hans Werner Hilger Tel. +49171-6559909

Mail: [hwhilger@aol.com](mailto:hwhilger@aol.com)

## Vor dem RCN-Lauf:

### Welome-Center:

*Welcome Center siehe Skizze 1*

Die Zufahrt zum Container „Scharfer Kopf“ ist mit Schildern „Welcome Center „RCN““ ausgeschildert.

**Es sollte nur eine Person die Durchfahrtscheine und Personen-Tickets im Welcome Center abholen.**

Alle Gaststarter erhalten die **Tages-** Durchfahrtscheine und die Personen Tickets für diese Veranstaltung.

Bestehend aus: 1 Durchfahrtschein für Truck oder Service KFZ (Platz In der Acht)  
1 Fahrerticket pro Fahrer  
4 Teamtickets

**Die eingeschriebenen RCN Teilnehmer / Teams** erhalten die permanenten **Jahres-Durchfahrtscheine** und die **Personen Tickets**. (gemäß den Einschreiberichtlinien) und

1 Durchfahrtschein für Truck oder Service KFZ 1 Durchfahrtschein für PKW (A 6)

**(sofern diese bei den ersten Veranstaltungen noch nicht abgeholt wurden)**

Für Teilnehmer / Teams mit Wohnmobil/Wohnwagen:

1 Durchfahrtschein für WoMo Platz In der Acht

### Landstraße L 93 / Allgemein:

**Die Landstrasse L93 ist kein Fahrerlager. Diese Strasse ist nicht gesperrt.**

*Nur der Kreisverkehr wird kurzfristig für den öffentlichen Verkehr gesperrt, damit ein Wettbewerbsfahrzeug vom Abladeplatz in das FL Touri-Zufahrt geschoben werden kann.*

*Das Abladen und Fahren von Wettbewerbsfahrzeugen ohne entsprechende Straßenzulassung und Reifen ist auf **keiner öffentlichen Strasse gestattet**.*

**Dies wird durch die Polizei überwacht.**

**Bitte die Fahrzeuge auf der öffentlichen Strasse L93 schieben und nicht mit Motorkraft fahren.**

**(vom Abladeplatz durch den Kreisverkehr zum FL Touristenzufahrt)**

**Wenn das Fahrzeug gefahren wird, kann es zu einer Anzeige durch die Polizei führen.**

**Abstellen von Truck's/Auflieger** siehe Skizze 1

Teilnehmer, die mit einem Truck/Auflieger anreisen, müssen sich vorher, bis zum **11.05.2026**, bei dem Fahrerlager-Obman Frank Melka, per Mail unter Angabe des Kennzeichens und der Fahrzeugmaße anmelden.  
**Mail: [Fahrerlager@r-c-n.com](mailto:Fahrerlager@r-c-n.com)**

Truck's/Auflieger sind nach Abladen der Wettbewerbsfahrzeuge in **Abprache mit den Sportwarten** nur auf den ausgewiesenen Parkplätzen abzustellen.

**Abladen der Wettbewerbsfahrzeuge:**

Zum Abladen der Wettbewerbsfahrzeuge steht der Platz am FL "In der Acht" zur Verfügung. Bitte folgen Sie den Anweisungen der Sportwarte.

**Abstellen von Hänger** siehe Skizze 1

Hänger können während der **Dauer der RCN Veranstaltung** (von Mi. 13.05.2026 13:00 Uhr bis Do.14.05.2026, 18:00 Uhr) auf dem **Parkplatz D1a** abgestellt werden.

**Skizze 1 Gesamtübersicht**



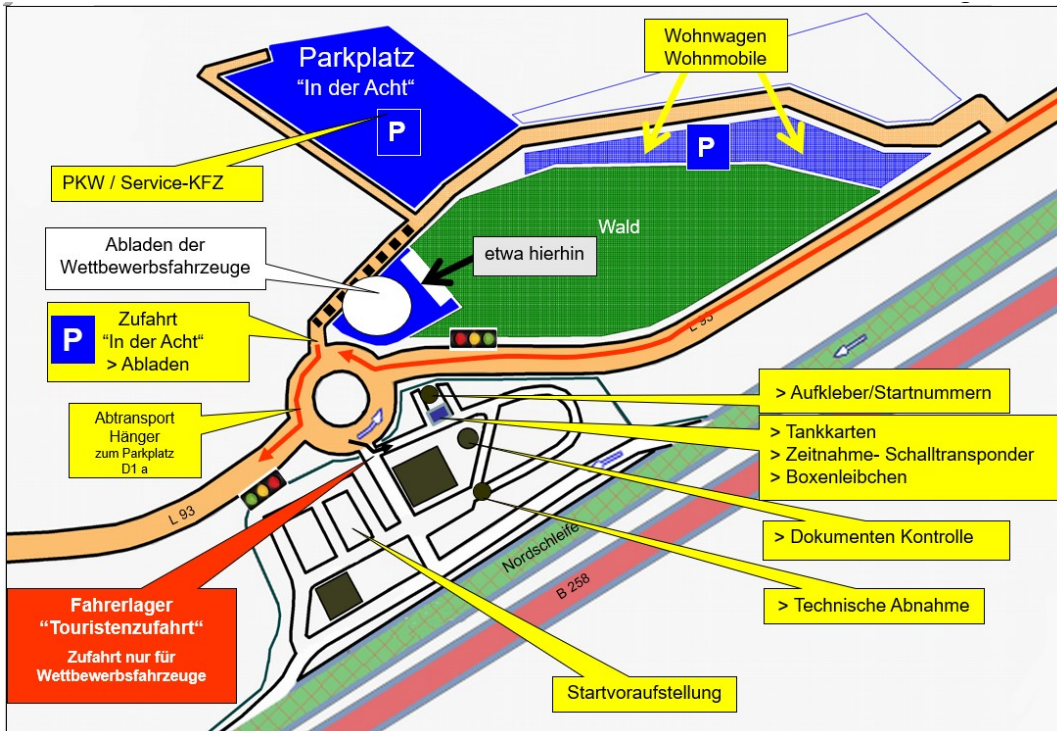
**Abstellen von Wohnmobilen:** siehe Skizze 2

Zum Parken der Wohnmobile (von Mi. 13.05.2026 13:00 Uhr bis Do.14.05.2026, 18:00 Uhr) ist der große Parkplatz (hinterer Teil) am Kreisverkehr Touristenzufahrt NS vorgesehen.  
**Am Donnerstagabend bis 18:00 Uhr muss der Platz geräumt sein.**

**Abstellen von PKW und Service Fahrzeugen** siehe Skizze 2

Zum Parken der PKW und Servicefahrzeuge (von Mi. 13.05.2026 13:00 Uhr bis Do.14.05.2026, 18:00 Uhr) ist der große Parkplatz „In der Acht“ am Kreisverkehr Touristenzufahrt NS vorgesehen.  
**Am Donnerstagabend bis 18:00 Uhr muss der Platz geräumt sein.**

## Skizze 2 Parkplatz / Touri-Zufahrt

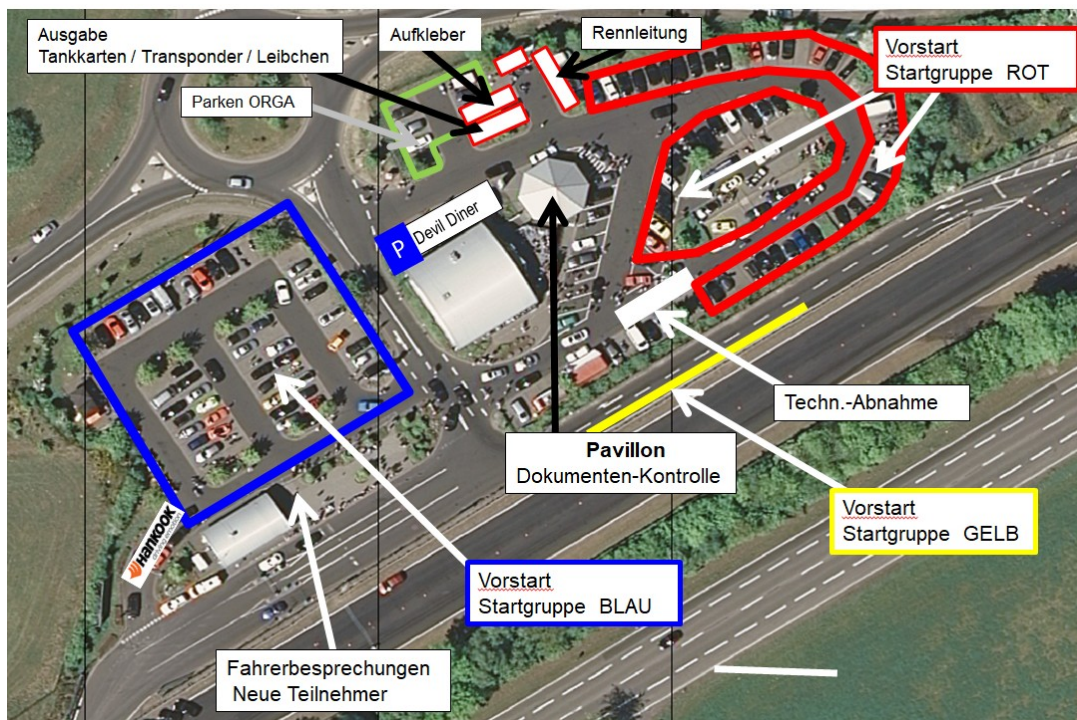


### **Fahrerlager Touristenzufahrt NS:**

siehe Skizze 3

In das „Fahrerlager Touristenzufahrt NS“ können **nur Wettbewerbsfahrzeuge** eingebracht werden.  
**Keine Service Fahrzeuge. !!!!**

## Skizze 3 FL Touristenzufahrt, Dokumenten- und Techn. Abnahme, Vorstartaufstellung





## Veranstalterwerbung / Startnummern / Startgruppenpunkte:



Die Veranstalterwerbung, die Startnummern und die Startgruppenpunkte werden im Fahrerlager Touri-Zufahrt im **RCN-Truck** ausgegeben.

Die Werbeaufkleber Startnummern und die Startgruppenpunkte sind **vor der Technischen Abnahme korrekt anzubringen, da sonst keine Abnahme erfolgt.**

Im Büro der Dokumenten Kontrolle ist eine Klebeanweisung ausgehängt.

Bitte achten Sie darauf, dass Ihr Fahrzeug mit der entsprechenden Veranstalterwerbung beklebt ist, BEVOR Sie zur technischen Abnahme fahren. Sollte das nicht der Fall sein, kann ihr Fahrzeug nicht abgenommen werden und Sie müssen es erneut vorführen.

### Dokumenten Abnahme:

Die Dokumentenabnahme findet im „Fahrerlager Touristenzufahrt NS“ (Pavillon) statt.

Wegen des engen Zeitplans der Veranstaltung können wir am Donnerstagmorgen **NUR in Ausnahmefällen** wenigen Teilnehmern die Möglichkeit **zur Dokumenten-, sowie zur Technischen Abnahme** einräumen.

Diese Dokumenten-, sowie die Technische Abnahme ist **nur aus wichtigem Grund** und nach **Absprache mit dem Rennleiter**, Hans-Werner Hilger, möglich. Tel: 0049 171-6 55 99 09

### Technische Abnahme:

siehe Skizzen 2+3

Die Technische Abnahme findet im FL Touri-Zufahrt statt. Zur Technischen Abnahme müssen die Fahrer oder von ihnen beauftragte Personen mit dem einsatzbereiten Wettbewerbsfahrzeug und ordnungsgemäß angebrachten Startnummern, Veranstalterwerbung und Startgruppenpunkte erscheinen. Bei der Anfahrt zur Technischen Abnahme muss jederzeit eine verantwortliche Person des Teams beim Fahrzeug sein, damit dieses jederzeit bewegt werden kann.

**Bitte stellen Sie sicher, dass vor der Techn. Abnahme die Dokumentenkontrolle erfolgt ist und Sie im Besitz der Unterlagen für die Technische Abnahme sind.**

**Das Fahrzeug wird sonst nicht abgenommen und muss sich dann wieder am Ende der Schlange anstellen.**

*Die Techniker und der Veranstalter behalten sich das Recht vor, zu jedem Zeitpunkt während der Veranstaltung Technische Kontrollen, Nachuntersuchungen und Überprüfungen der Fahrzeuge durchzuführen.*

### Fremdreifen:

Gast-Teilnehmer, die bei dieser Veranstaltung mit Fremdreifen starten möchten, müssen das mit Abgabe der Nennung dem Rennleiter mitteilen. (gem. Serienausschreibung, Anlage 3)

Mail: [hwhilger@aol.com](mailto:hwhilger@aol.com)

Eine Reifenkontrolle findet während der gesamten Veranstaltung statt.

### Tankkarten:

Um einen reibungslosen Ablauf beim Tanken (Boxengasse GP Strecke) zu gewährleisten, wird bargeldlos getankt.

**Im Büro Container im „Fahrerlager Touristenzufahrt NS“** werden Tankkarten gegen Barzahlung ausgegeben.

Nur mit diesen Tankkarten kann getankt werden. Nicht genutzte Tankkarten / Restguthaben werden am Veranstaltungstag bis 13.00 Uhr im Büro Container im „Fahrerlager Touristenzufahrt NS“ erstattet.

### Transponderausgabe:

Jedes Wettbewerbsfahrzeug muss mit einem Transponder für die Zeitmessung ausgestattet werden. Dieser Transponder (z.T. mit Halter) wird von unseren Sportwarten im **Büro Container im „Fahrerlager Touristenzufahrt NS“** ausgegeben.

Als Pfand für den Leih-Transponder erhalten wir von jedem Teilnehmer **--100,00 €-- Kautions.**

Die Verwaltungsgebühr beträgt **>mit Leih-Transponder** 40,- EUR pro Lauf.

Die Verwaltungsgebühr beträgt **> ohne Leih-Transponder** 20,- EUR pro Lauf

*Teilnehmer, die bereits einen Transponder für Zeitmessung haben, müssen bei der Transponderausgabe unseren Sportwarten die Nummer des von ihnen benutzten Transponders mitteilen.*

**Sonst kann keine Zeitmessung erfolgen.**

## Einbauhinweis / Haftung für Transponder:

**Der Transponder sollte im rechten oder linken vorderen Radhaus eingebaut werden und wenn das Fahrzeug auf seinen Rädern steht, maximal einen Abstand von 500 mm zum Untergrund haben. Der Transponder muss innerhalb eines kegelförmigen Bereichs von mindestens 10 Grad freie Sicht zum Boden haben.**

Der Teilnehmer haftet für verloren gegangene, beschädigte oder nicht zurückgegebene Transponder in Höhe von € 650,- (netto) je Transponder und für eine verspätete Transponder Rückgabe fallen € 250,- (netto) pro angefangene 7 Tage an. Der Betrag wird durch den Veranstalter in Rechnung gestellt.

Bei Verlust des Zeitnahme-/Geräusch-Transponders während der Veranstaltung erfolgt für den Teilnehmer Wertungsverlust.

## Ausgabe der Boxenleibchen:

Der Aufenthalt an der Boxenmauer ist nur Personen mit besonderer Kennzeichnung erlaubt. Für den Aufenthalt an der Boxenmauer werden die berechtigten Personen mit „Leibchen“ ausgestattet. Jedes Team erhält 2 Stück.

Diese Leibchen werden von unseren Sportwarten im Büro Container im **Büro Container im „Fahrerlager Touristenzufahrt NS“** ausgegeben.

Die bei der RCN eingeschriebenen Teams behalten diese Leibchen über die gesamte Saison.

Die Kautions beträgt dafür 100,- Euro. Teams S+L = 250,- Euro

Bei Rückgabe am Ende der Saison werden 80,- Euro bzw. bei Teams 200,- Euro der Kautions zurückgezahlt.

Die Kautions für Gaststarter beträgt 50,- Euro und sie erhalten nach der Veranstaltung 45,- Euro zurück.

## Information für NEUE Teilnehmer:

Ein Informationsgespräch für alle neuen Teilnehmer unserer Serie findet am **Mittwoch um 18:30 Uhr** im **Fahrerlager Touristenzufahrt NS**, vor dem Gebäude der Nürburgring 1927 GMBH, statt.

**Die Teilnahme ist Pflicht.**

## Fahrerbesprechung für RC Teilnehmer:

Die Fahrerbesprechung findet am **Mittwoch um 19:30 Uhr** im **Fahrerlager Touristenzufahrt NS**, vor dem Gebäude der Nürburgring 1927 GMBH, statt.

**Die Teilnahme von Anfang bis Ende ist für jeden Fahrer Pflicht.**

Eine festgestellte Nichtteilnahme oder nicht vollständige Teilnahme an der Fahrerbesprechung/ Briefing zieht ohne besonderes Strafverfahren eine Geldbuße in Höhe von 100,00 Euro nach sich.

## Drehlizenz für Onboard Kameras im Rahmen des 24h Rennen:

Die ADAC-Drehlizenz für Teilnehmer des RCN Laufs entfällt. (Aufnahmen nur für private Zwecke erlaubt)

**Jede Art von Aufnahmen, Ausstrahlung, Wiederholung oder Reproduktion zu kommerziellen Zwecken ist ohne schriftliche Zustimmung der RCN e.V. verboten.**

## Fahrerbesprechung für Mehrfachstarter (RCN / 24H-Rennen / DHLM):

Die Mehrfachstarter dieser Rennen melden sich wegen der Fahrerbesprechung bitte am Mittwoch bis 18:00 Uhr per E-Mail bei ADAC Rennsekretär, Rafael Tomaszko, an. E-Mail: [rafael.tomaszko@nrh.adac.de](mailto:rafael.tomaszko@nrh.adac.de)

## Startgruppen / Startaufstellung:

**Alle Fahrzeuge** werden am Donnerstag, 14. Mai 2026 auf der Rennstrecke (Döttinger Höhe) In Drei Reihen Nebeneinander aufgestellt.

Die Fahrzeuge müssen bis 8:00 Uhr in der Startaufstellung stehen.

**Startreihenfolge ist:**

- 1. Startgruppe** (Blauer Punkt) soll bis 7:45 Uhr
- 2. Startgruppe** (Roter Punkt) soll bis 7:55 Uhr
- 3. Startgruppe** (Gelber Punkt) soll bis 8:00 Uhr in der Startaufstellung stehen



Die Zufahrt zur Startaufstellung erfolgt nur über das „Fahrerlager Touristenzufahrt NS“. Bitte beachten Sie die Anweisungen unserer Sportwarte für die Startaufstellung.



## Zum Start:

Um 8:05 Uhr werden die **Fahrzeuge** im Konvoi vom Vorstartbereich (Döttinger Höhe) zum Start an die Startlinie der GP Strecke geführt.

Vor der Startlinie erfolgt die Aufstellung der Teilnehmer in **drei** Startreihen.  
Die Teilnehmer werden einzeln, fliegend, mit laufendem Motor wechselseitig (im Reißverschlussverfahren) auf Zeichen des Starters im Abstand von ca. 3 Sekunden gestartet.  
Mit Erreichen der Startlinie gilt der Teilnehmer als gestartet.

## Helfer zur Boxenanlage GP Strecke:

Für die Helfer der Teilnehmer stehen am Donnerstag zwischen 7:30 Uhr und 8:30 Uhr Shuttle Busse zur Verfügung, um von der Touristen Zufahrt zur GP Strecke zu gelangen. Wir können leider aus Platzgründen nicht bis ins Fahrerlager 1 fahren.

Abfahrt ist am Kreisverkehr Touri Zufahrt, 2 Große Busse der Firma Krämer).

**Der Haltepunkt der Busse ist am Haus A (Eingang Historisches FL).**

*Bitte die RCN Tickets nicht vergessen, da am Tunnel die Tickets kontrolliert werden.*

**Der Zugang zur Boxengasse ist nur durch Tor 0 (am Imbiss) möglich, da alle Boxen aus Sicherheitsgründen geschlossen sind.**

## Vorab zum Einräumen der Boxengasse:

Wir bitten Sie zum Einräumen des Materials in die Boxengasse GP Strecke nur Fahrzeuge zu benutzen die:

- A. > nicht größer als z.B. **MB Sprinter oder Ford Transit** sind, da die Ausfahrt aus der Boxengasse sehr eng ist und größere Fahrzeuge dort nicht um die Kurve kommen.
- B. > mit einem **Service Ticket mit Kennzeichen/Startnummer** in der Windschutzscheibe beklebt sind.  
Dieses Ticket erhalten Sie bei der Dokumentenabnahme.



**Einräumen der Boxengasse am Donnerstag:** siehe Skizzen 4 + 5

Alle Teilnehmer haben am Donnerstag die Möglichkeit, in der Zeit **von 7:15 Uhr bis 7:45 Uhr**, ihre Materialien in die Boxengasse GP Strecke einzuräumen. Ausschließlich zu diesem Zweck dürfen die Servicefahrzeuge in der vorgenannten Zeit **über das „Fahrerlager 3“** zur Boxengasse GP Strecke fahren.



**Nach dem Entladen müssen die Servicefahrzeuge unverzüglich auf den Parkplatz „Fahrerlager 3 oder Parkplatz D 10“ überführt werden.**

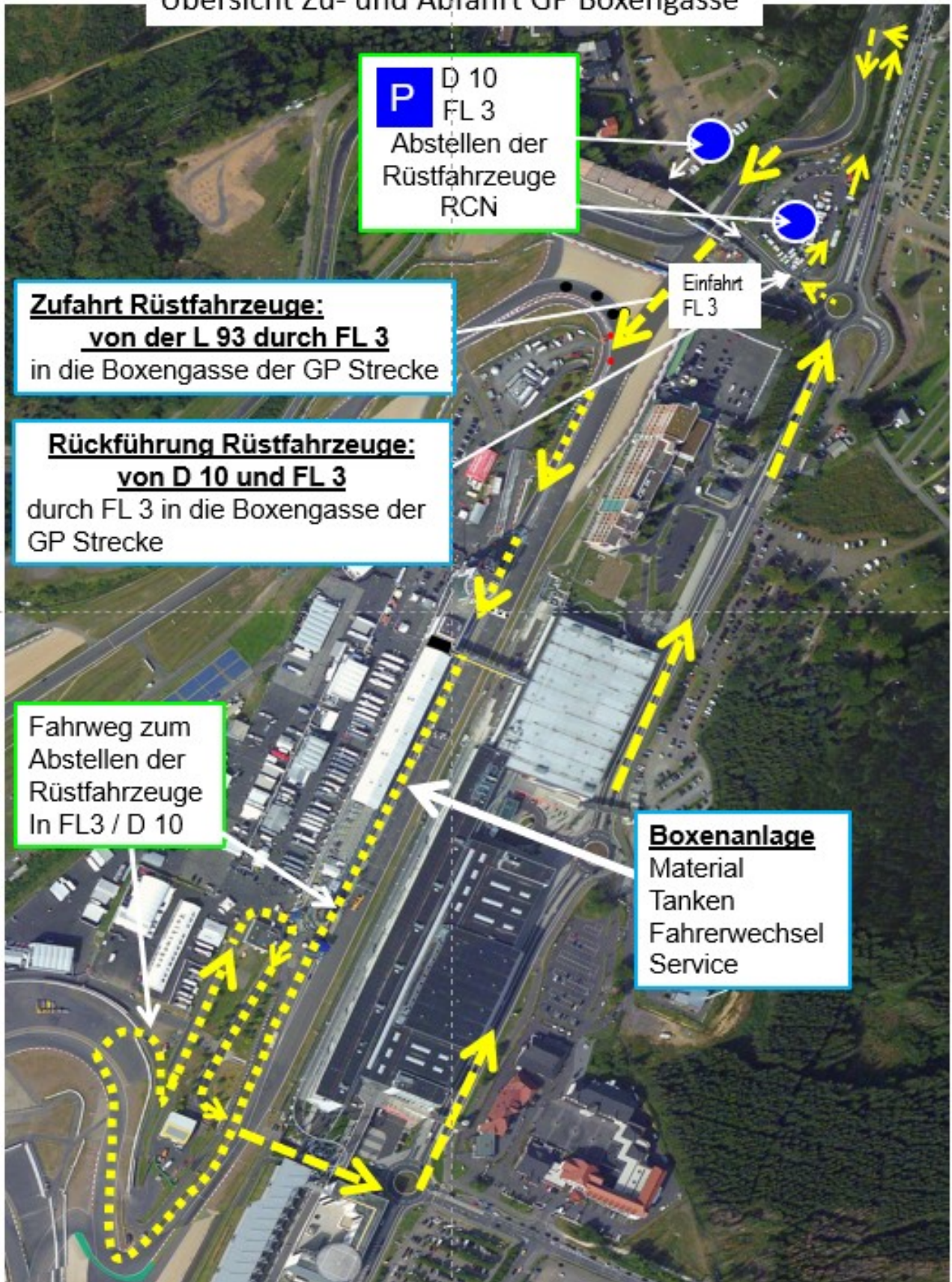
**Um 7:45 Uhr wird die Einfahrt „Fahrerlager 3“ geschlossen**

Ein Befahren mit PKW/LKW ist dann nicht mehr möglich, das Equipment der Teilnehmer muss dann per Hand oder Schiebewagen zur Boxengasse GP-Strecke transportiert werden.

Nach 8:00 Uhr darf sich kein Rüstfahrzeug mehr in der Boxengasse befinden.

Skizze 4 Übersicht Boxengasse GP Strecke

Übersicht Zu- und Abfahrt GP Boxengasse





Nach dem Entladen müssen die Servicefahrzeuge unverzüglich auf den Parkplatz „Fahrlager 3 oder Parkplatz D 10“ überführt werden.

### Skizze 5 Übersicht Abstellen der Rüstfahrzeuge

Abstellen der Rüstfahrzeuge → nach dem Einräumen der Boxengasse



## Während des RCN-Laufs:

### Hinweis zur Aufgabenstellung:

Bei diesem RCN Lauf werden **14 Runden** gefahren  
Die Startgruppe 3 RCN light (Gelb) fährt **7 Runden**.

Die einzelnen Startgruppen (z.B. 1, 2) haben unterschiedliche Fahrzeitentabellen.  
Die Fahrzeiten-Tabellen entnehmen sie bitte der Ausschreibung.

### Boxen / Tanken und Servicearbeiten:

In der Boxengasse darf zu keiner Zeit die Höchstgeschwindigkeit von **60 km/h** überschritten werden.  
Dies wird mit Kontaktstreifen im Straßenbelag, sowie von Sachrichtern in der Boxengasse überwacht.

**Kindern unter 14 Jahren ist der Aufenthalt in der Boxengasse nicht gestattet.**  
**Ebenso ist Personen ohne gültigen Ausweis der Aufenthalt nicht erlaubt.**

Tanken ist nur mit Tankkarte an den Zapfsäulen in der Boxengasse GP-Strecke möglich.

Es sind **alle Zapfsäulen** geöffnet.

Es steht an den Tanksäulen nur „Super plus“ (bleifrei) zur Verfügung. Die Teilnehmer erhalten von den im Tankbereich eingesetzten Sportwarten eine Säule zugewiesen, an der sie ihr Fahrzeug betanken können.

Für das Betanken des Fahrzeugs ist jeder Teilnehmer / Team selbst verantwortlich.

Tanken ist nur an den Zapfsäulen in der Boxengasse möglich.

Ein begonnener Tankvorgang darf grundsätzlich nicht unterbrochen werden (Ausnahme: Störung in der Tankanlage oder aus Gründen des Brandschutzes).

Es darf nur aus den Tanksäulen mit der Zapfpistole direkt in den Tankeinfüllstutzen des im Fahrzeug verbauten Tanks getankt werden.

**Für den Tankvorgang darf nur eine Zapfpistole verwendet werden.**

Während des Tankvorgangs hat ein Teammitglied mit einem funktionstüchtigen und zertifizierten Feuerlöscher (mind. 6 kg) bereitzustehen. Die Teilnehmer müssen eigene für den Tankstopp vorgeschriebene Feuerlöscher einsetzen.

Für alle Fahrzeuge ohne Aufladung gilt beim Betanken „Motor aus“

### Betanken von Turbofahrzeugen:

Turbo-Fahrzeuge, die aus Temperaturgründen nicht abgestellt werden können, erhalten bei der Techn.-Abnahme zur Kennzeichnung einen Aufkleber. (siehe rechts)

**Bei diesen Fahrzeugen ist der Tankvorgang vom Team mit zwei (2) Feuerlöschern zu begleiten! Turbo-Fahrzeuge können sonst nicht betankt werden! Bitte beachten!**



**Die im Tankbereich eingesetzten Sportwarte tragen die getankte Menge Benzin in der Tankkarte ein.**

### Vorheizen der Reifen:

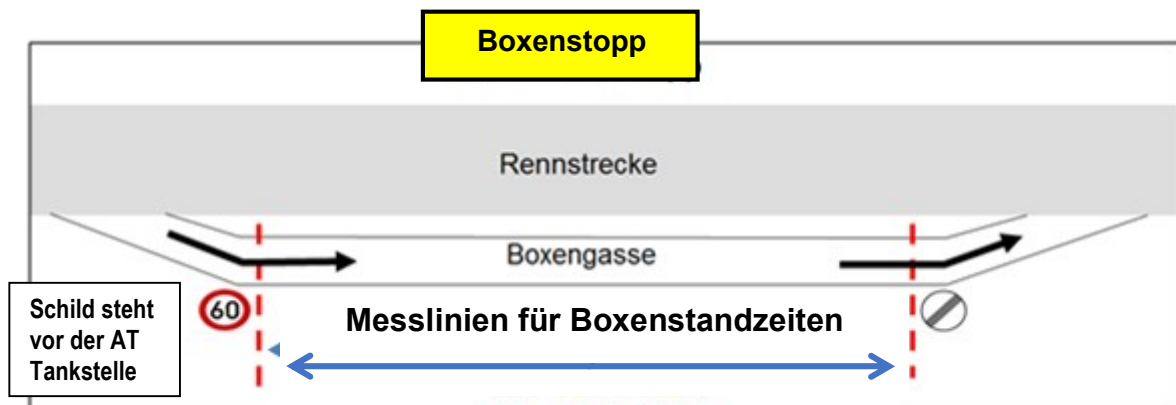
Eine Erhöhung der Reifentemperatur (= Vorheizen der Reifen) ist in allen Fahrzeug-Gruppen / -Klassen bei RCN-Leistungsprüfungen nicht gestattet.

### Verfahren Boxenstopp:

Alle Fahrzeuge müssen **in den Sprintrunden** eine vorgeschriebene Gesamt-Boxenzeit einhalten. Die Gesamt-Boxenzeit ergibt sich aus der Addition der Boxenzeiten der einzelnen Boxenstopps / Tankstopps eines Fahrzeugs.

Die vorgeschriebene Gesamt-Boxenzeit beträgt für alle Fahrzeug-Klassen bei RCN Läufen auf der NS+GP Spint Strecke **10 Minuten.**

**Eine Unterschreitung der Gesamt-Boxenzeit wird je Sekunde mit einer Zeitstrafe von 10 Strafpunkte durch den Rennleiter geahndet.**



### Fahrerwechsel:

Alle Fahrerwechsel müssen auf der Fahrerwechselkarte dokumentiert werden. Die Sportwarte in der Boxengasse sind berechtigt diese Fahrerwechsel mittels Unterschrift zu bestätigen und die Fahrerwechselkarte einzuziehen.

Bitte beachten Sie, dass die Fahrerwechselkarte an den Veranstalter zurückkommt, da diese später für Ihre evtl. DPN beim DMSB vorgelegt werden muss.

### Boxenmauer:

Der Aufenthalt an der Boxenmauer ist nur Personen mit besonderer Kennzeichnung (Leibchen) erlaubt.

## Besondere Bestimmungen:

**Alle Teilnehmer müssen mit ausreichender Beleuchtung fahren,  
das heißt; bitte Licht an.**

## Fahrvorschriften:

In der Rundstrecken Challenge Nürburgring kommen viele Fahrzeuge mit unterschiedlichen Leistungen zum Einsatz. Das verlangt von allen Teilnehmern, insbesondere von den Fahrern, einen ausgeprägt fairen Umgang miteinander und ein besonders rücksichts- und respektvolles Verhalten untereinander.

Es gelten die Bestimmungen und Richtlinien der **Anhänge H und L** des Internationalen Sportgesetzes der FIA (ISG). Die Rettungsdienste und die Streckenüberwachung sind nach diesen Bestimmungen organisiert.

Die Fahrer sind verpflichtet, sich mit diesen Bestimmungen vertraut zu machen, die Signalgebung zu beachten und damit erteilte Anweisungen zu befolgen.

Fahrzeuge, die aus technischen Gründen nicht schleppfähig sind, werden, wenn die Umstände dies zulassen, von Sportwarten der Streckensicherung und der DMSB-Staffel auf den Randstreifen gebracht und verbleiben dort bis zum Ende der Veranstaltung. An diesen Stellen müssen die Fahrer so umsichtig fahren, dass sie weder sich selbst noch das liegengebliebene Fahrzeug in Gefahr bringen. **Die Eigenverantwortung der Fahrer, Unfälle zu vermeiden, steht über dem sportlichen Erfolg.**

Fahrer, die auf der Strecke ausfallen, müssen in der Nähe (hinter der Leitplanke) ihres Fahrzeugs bleiben, so dass sie beim Abschleppen oder Bergen die DMSB-Staffel oder Sportwarte der Streckensicherung unterstützen können. Liegengebliebene Fahrzeuge dürfen nur mit eingelegetem Getriebe-Leerlauf und ausgeschalteter Zündung verlassen werden. Die Flaggenzeichen entbinden die Fahrer nicht von der Pflicht, sich so zu verhalten, dass andere nicht gefährdet werden.

## Flaggen- und Lichtzeichen

siehe ISG Anhang H, Art. 2.4.4 ff

### ➤ Auf der Rennstrecke werden folgende Flaggensignale gezeigt:

- Gelbe Flagge: bedeutet Gefahr! Geschwindigkeit verringern; Überholverbot!
- Doppelt gelbe Flagge: Große Gefahr! **max. Geschwindigkeit 120 km/h**; Überholverbot!
- Grüne Flagge: Strecke ist wieder frei; Überholverbot beendet
- Blaue Flagge: schnelleres Fahrzeug folgt dicht auf; Überholen ermöglichen
- Weiße Flagge: sehr langsames Fahrzeug auf der Strecke
- Rot-gelb gestreifte Flagge: Schmutz, Öl – Verunreinigen auf der Strecke
- Rote Flagge an den Hauptposten: Abbruch der Veranstaltung (Langsam Richtung Start / Ziel fahren)
- Code 60 Flagge/Tafel: **max. Geschwindigkeit 60 km/h** im angezeigten „Gefahrenbereich“
- Schwarze Flagge mit Orangenem Punkt Technischer Defekt > schnellstens die Boxen aufsuchen

### ➤ **Schwarze Flagge mit Startnummer Fahrzeug zu laut**

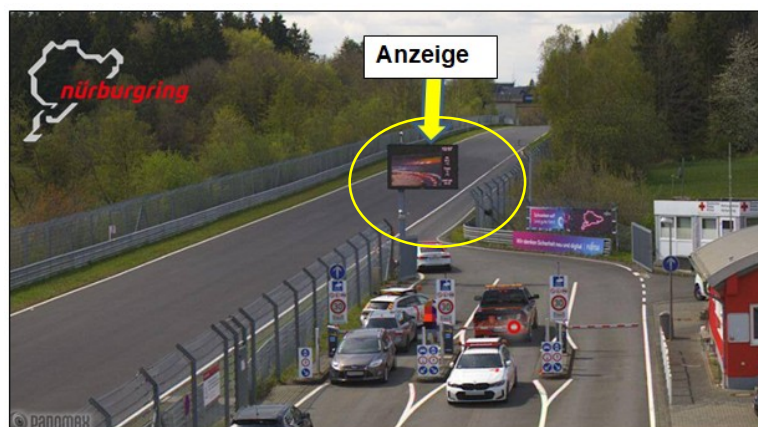
**Unverzüglich in die Boxengasse fahren und vor der Rennleitung anhalten**

**Diese Meldung wird auf der Anzeigetafel auf der Döttinger-Höhe (Höhe der Touri-Zufahrt) angezeigt.**

**Diese Anzeige ist wie eine Schwarze Flagge mit Startnummer zu werten.**

**Bitte beachten Sie diese Meldung und fahren sofort in die Boxengasse und halten vor der Rennleitung an.**

**Achtung  
Wichtig**



## Light Panels:

Auf der Nürburgring Nordschleife können zur visuellen Wiedergabe der Flaggensignale der Sportwarte der Streckensicherung oder des Rennleiters, zusätzlich Light Panels eingesetzt werden.

**Neu**

Light Panels geben dabei ausschließlich das Flaggensignal wieder, welches am Streckenposten gezeigt wird.

Light Panels dienen ausschließlich der Visualisierung des gezeigten Flaggensignals, maßgeblich ist immer das Flaggensignal. Die Anzeige der Light Panels hat keine sportrechtliche Relevanz.

## Code 60-Flaggenregelung:

1. Ab dem Posten einer doppelt gelb geschwenkten Flagge beträgt die Geschwindigkeit für alle Teilnehmer max. 120 km/h.  
Die doppelt gelb geschwenkte Flagge gilt auch als Vorwarnung für eine mögliche Code 60-Phase.
2. Falls eine Gefahrensituation besteht, welche den Einsatz eines I-Cars / DMSB Staffel erforderlich macht, wird vom Posten eine gehaltene „Code 60“ – Flagge/Tafel gezeigt.  
**Ab der „Code 60“ – Flagge/Tafel beträgt die Geschwindigkeit für alle Teilnehmer max. 60 km/h**
3. Die Aufhebung der doppelt geschwenkten gelben Flaggen und der einzeln geschwenkten gelben Flagge wird grundsätzlich mit einer geschwenkten grünen Flagge signalisiert. Das Geschwindigkeitslimit kann durch die grüne Flagge oder durch eine einfach geschwenkte gelbe Flagge aufgehoben werden. Falls eine einfach gelb geschwenkte Flagge gezeigt wird, bleibt das Überholverbot der Teilnehmer untereinander bis zur grünen Flagge bestehen.
4. **Die Aufhebung einer „Code 60“-Zone erfolgt** mit einer geschwenkten grünen, gelben oder doppelt gelben Flagge. Das Überholen eines Schleppverbandes innerhalb einer „Code 60“- Zone ist unter Beachtung der max. Geschwindigkeit von 60 km/h zugelassen.



Missachtungen der gelben Flaggenzeichen / Blinklichter (FlashLights) und „Code 60“-Flaggen / -Tafeln werden gemäß Art. 6 geahndet.

5. Die Einhaltung der Flaggenzeichen/Flag Masters und der damit verbundenen Geschwindigkeitslimits werden mit geeigneten Messmitteln (Laserpistolen) durch Sachrichter, deren Namen in der jeweiligen Veranstaltungsausschreibung oder einem Bulletin veröffentlicht werden, überwacht und gem. Art. 7.7 der Serienausschreibung bestraft. Alle Proteste gegen Entscheidungen der Sachrichter, die sie in Ausübung ihrer Funktionen getroffen haben, sind unzulässig.
6. Wenn Einsatz-Fahrzeuge der DMSB-Staffel, E-Unit, Medical Cars und Intervention Cars des Veranstalters auf der Strecke fahren, zeigen die Sportwarte der Streckensicherung eine geschwenkte weiße Flagge.
7. Während der Standzeit der Einsatz-Fahrzeuge der DMSB-Staffel, E-Unit, Medical Cars und Intervention Cars des Veranstalters bei Rettungs-, Bergungs- oder Abschleppmaßnahmen zeigen die Sportwarte der Streckensicherung geschwenkte doppelt Gelbe Flaggen oder „Code 60“-Flagge / -Tafel.
8. Bei Abschleppfahrten der DMSB-Staffelfahrzeuge sowie bei Einsatzfahrten der Rettungswagen (RTW) und Feuerlösch-Fahrzeuge, zeigen die Sportwarte der Streckensicherung im Bereich des fahrenden Schleppverbandes, sowie im Bereich des fahrenden Rettungswagens (RTW) und Feuerlösch-Fahrzeuge, eine geschwenkte Gelbe Flagge.
  - a. Der Schleppverband, sowie der Rettungswagen (RTW) und Feuerlösch-Fahrzeuge, dürfen überholt werden,
  - b. für die Teilnehmer untereinander gilt ein Überholverbot,
  - c. es gilt kein Geschwindigkeitslimit (Ausnahme bei Code 60 und bei doppelter gelber Flagge),
  - d. die Geschwindigkeit muss beim Überholen angepasst werden, um den Schleppverband, sowie den Rettungswagen (RTW) und Feuerlösch-Fahrzeuge, nicht zu gefährden.
9. Alle RCN Intervention-Cars werden mit Laserpistolen ausgerüstet, die während Ihres Einsatzes die Geschwindigkeit der vorbeifahrenden Teilnehmer überwachen und Verstöße an die Rennleitung melden. Ein Besatzungsmitglied des Intervention-Cars ist ausschließlich für die Geschwindigkeitskontrolle zuständig.

## Missachtung doppelt geschwenkter Gelber Flaggen bzw. Code 60-Flaggen/Tafeln während des RCN Laufs

Missachtung doppelt geschwenkter Gelber Flaggen (Code 120), bzw. Code 60-Flaggen (Code 60) während des **RC Laufs** (LP oder Rennen) werden durch den Rennleiter nach dem DMSB-Rundstreckenreglement 2026 - Anhang 2 Besonderheiten der Nürburgring Nordschleife - wie folgt bestraft:

### Code 120

Stufe	Geschwindigkeits überschreitung in einer Code 120 Zone	Sanktion durch den Rennleiter/ <i>Sportkommissare</i>	DMSB-Strafpunkte- Register
1	bis 15 km/h	45 Sekunden Zeitstrafe	keine
2	>15 - 40 km/h	Pro km/h über 135 km/h werden 5 Sek zum Strafmaß von 45 sek addiert	1 Punkt
3	>40 - 65 km/h	Pro km/h über 160 km/h werden 5 Sek zum Strafmaß von 170 Sek. addiert	2 Punkte
4 *	> 65 km/h	Pro km/h über 185 km/h wird 1 Sek. zum Strafmaß von 95 Sek. addiert, sowie sofortige Disqualifikation + Entzug der DPN des betroffenen Fahrers	Entzug der Permit durch die Sportkommissare

Rechenbeispiel 2 Geschwindigkeitsverstoß:

Fahrer B fährt 170 km/h in einer Code 120 Zone = 50km/h zu schnell 45 Sek. + 35 km/h \* 5 Sek. / km/h = 220 Sek. Strafzeit

### Code 60

Stufe	Geschwindigkeits überschreitung in einer Code 60 Zone	Sanktion durch den Rennleiter/ <i>Sportkommissare</i>	DMSB-Strafpunkte- Register
1	bis 15 km/h	45 Sekunden Zeitstrafe	keine
2	>15 - 40 km/h	Pro km/h über 75 km/h werden 5 Sek zum Strafmaß von 45 sek addiert	1 Punkt
3	>40 - 65 km/h	Pro km/h über 100 km/h werden 5 Sek zum Strafmaß von 170 Sek. addiert	2 Punkte
4 *	> 65 km/h	Pro km/h über 125 km/h wird 1 Sek. zum Strafmaß von 95 Sek. addiert, sowie sofortige Disqualifikation + Entzug der DPN des betroffenen Fahrers	Entzug der Permit durch die Sportkommissare

Rechenbeispiel 1 Geschwindigkeitsverstoß:

Fahrer A fährt 80 km/h in einer Code 60 Zone = 20km/h zu schnell 45 Sek. + 5 km/h \* 5 Sek. / km/h = 70 Sek. Strafzeit

\*Verstöße der Stufe 4 werden durch die Sportkommissare mit dem Entzug der Permit des entsprechenden Fahrers geahndet.

Begeht ein weiterer Fahrer des betreffenden Teams bei der gleichen Veranstaltung einen Verstoß der Stufe 4, so gilt folgende Regelung: Schwarze Flagge sowie Disqualifikation für das betroffene Team. (Definition Team = die für das Fahrzeug genannten Fahrer).

## Unterbrechung oder Abbruch der Leistungsprüfung:

Sollte die Unterbrechung oder der Abbruch der Veranstaltung erforderlich sein, zeigt der Rennleiter an der Start-/Ziellinie die rote Flagge. Gleichzeitig zeigen die DMSB-Streckensicherungsstaffeln und die Hauptposten entlang der Rennstrecke rote Flaggen. Werden die roten Flaggen gezeigt, begeben sich die Teilnehmer mit ihren Fahrzeugen in vorsichtiger Fahrweise bei Überholverbot in Richtung Start und Ziel direkt in die Boxengasse oder in den Parc Fermé. Es gelten die Parc Fermé Bestimmungen.  
Es erfolgt kein Neustart mehr.

## Ziel der Veranstaltung und Zufahrt zum Park fermé



Die Teilnehmer beenden die Auslaufrunde **nicht in der Boxengasse GP Strecke** sondern verlassen die Rennstrecke in ihrer **Auslaufrunde auf der Döttinger Höhe (Lange Gerade) in die Touristeneinfahrt der NS, wo sich der Park fermé befindet. Dort wird auch die Auslaufrunde gezeitet.**

Dazu fahren Sie auf der rechten Fahrbahnseite in mäßiger Geschwindigkeit und benutzen den Blinker auf der rechten Seite. Bitte achten Sie darauf keine anderen Teilnehmer zu behindern, da diese sich noch im Wettbewerb befinden.

### Ausnahme für Teilnehmer des 24h Rennens:

Die Teilnehmer (Doppelstarter, aus FL GP-Strecke) beenden die Auslaufrunde in der **Boxengasse GP Strecke** wo sie dann zu ihrem Standplatz / Box im FL der GP-Strecke fahren.

## Nach dem RCN-Lauf:

### **Park fermé**

Die Bestimmungen des „Parc Fermé“ gelten ab Zielankunft bis Ende der Protestfrist. Befindet sich in diesem Zeitraum das Fahrzeug nicht im Parc Fermé Gelände, erfolgt für dieses Fahrzeug keine Wertung. Das gilt auch bei Abbruch der Veranstaltung. Während der Dauer des Parc Fermé sind jegliche Arbeiten am Fahrzeug und fremde Hilfe verboten. Nach Abstellen des Fahrzeugs im Parc Fermé und Entfernen des Transponders, müssen die Fahrer das Fahrzeug und den Parc Fermé unverzüglich verlassen.

Zuwendungen oder unerlaubtes Entfernen eines Fahrzeugs aus einem als Parc Fermé bezeichneten Gelände führen zur Bestrafung durch die Sportkommissare.

### Ausnahme für Teilnehmer des 24h Rennens:

Die Teilnehmer (Doppelstarter, aus FL GP-Strecke) müssen sich innerhalb der Protestfrist jederzeit für eine Nachuntersuchung ihres Fahrzeugs bereithalten. Es gibt für diese Fahrzeuge keinen geschlossenen Parc fermé.

### **Reifenkontrolle:**

Eine Reifenkontrolle findet während der gesamten Veranstaltung statt. Die Schlusskontrolle erfolgt beim Verlassen der Rennstrecke (Einfahrt zur Touri-Zufahrt und Boxengasse GP Strecke).

### **Ausräumen der Boxengasse**

Das Ausräumen der Materialien aus der Boxengasse erfolgt **nur über die Zufahrt aus FL 3**. Die Zufahrt zur Boxengasse T13 ist erst nach Freigabe der Rennleitung möglich. **Es ist unbedingt erforderlich, hier den Anweisungen der Sportwarte Folge zu leisten, damit es zu keiner Beeinträchtigung des Durchgangsverkehrs auf der L 93 kommt.**

**Ganz  
Wichtig**

Die Teamhelfer halten sich ab 11:15 Uhr mit ihren Rüstfahrzeugen im FL 3 oder Parkplatz D10 bereit.

**Direkt nach Ablauf der Max. Fahrzeit werden die Rüstfahrzeuge, auf Weisung unserer Sportwarte, vom Parkplatz D 10 und FL 3 auf die Rennstrecke am Posten 202 geführt und können dann in die Boxengasse auf der GP Strecke fahren um das dort befindliche Material einzuladen.**

**Nach dem Einladen verlassen die Rüstfahrzeuge die Boxengasse hinter dem Posten 4**

**Danach verlassen Sie die Rennstrecke durch die Ausfahrt „Lindner Hotel“ auf die B 258. Bitte beachten Sie die Vorgaben unserer dort eingesetzten Sportwarte.**

Das Ausräumen der Boxengasse muss bis 12:15 Uhr abgeschlossen sein, da ab diesem Zeitpunkt bereits die Teilnehmer des 24h Rennens in der Boxengasse sind.

### **Liegengebliebene Fahrzeuge:**

Die liegengebliebenen Fahrzeuge werden **NUR** durch den Veranstalter von der Rennstrecke geholt. Sie werden dann ins „Fahrerlager Touristenzufahrt NS“ gebracht. Fahrzeuge, die nach einem Techn. Defekt oder Unfall Betriebsmittel verlieren, werden automatisch auf einem speziellen Abstellplatz bei der Firma Bongard in Adenau abgestellt.

### **Rückgabe der Transponder, Boxenleibchen und Rückgabe der Tankkarten:**

**Abgabe nur bis spätestens 13:00 Uhr  
im FL „Touri-Zufahrt“, (Büro Container)**



### Transponder:

Nach Beendigung der Veranstaltung muss der geliehene Transponder (Zeitnahme + Lärm) im parc fermé abgebaut und ohne Halter wieder abgegeben werden. Ihr Pfand erhalten Sie dann zurück. Bei Verlust der Transponder haftet jeder Teilnehmer gegenüber dem Veranstalter mit 650 € + Steuer, entsprechend der unterzeichneten Haftungserklärung.

Sollten die Transponder nach der Veranstaltung ohne triftigen Grund nicht pünktlich abgegeben werden, entsteht dem Teilnehmer/Team bei späterer Abgabe eine Bearbeitungsgebühr von 50 €.

### Tankkarten:

Nicht genutzte Tankkarten / Restguthaben werden NUR am Veranstaltungstag erstattet.

### Boxenleibchen:

**Gaststarter** geben die **Leibchen** am Tag der Veranstaltung wieder zurück.

Die Kautionsboxenleibchen für Gaststarter wird erstattet.

### **Gastkarten 24h Rennen und RCN:**

Die Gastkarten vom 24h Rennen / RCN haben *in der Boxengasse GP Strecke*, keine Gültigkeit.

### **Aushang der Ergebnisse / Siegerehrung:**

ca.12.45Uhr

Veröffentlichung der vorläufigen Ergebnisse  
im Virtuellen Aushang auf <https://www.r-c-n.com/virtueller-aushang>

ca.13.15 Uhr

**Siegerehrung**      **FL Touristenzufahrt NS**

***Damit das alles funktioniert, ist die Hilfe von jedem gefordert  
Dafür vorab, herzlichen Dank***

**Liebe Teilnehmerinnen,  
liebe Teilnehmer,**

*Wegen der räumlichen Enge im Fahrerlager sowie in der Boxengasse, bitten wir Euch, auch auf die anderen Teilnehmer Rücksicht zu nehmen.*

*Vielen Dank für Euer Verständnis.*

*Wir wünschen Euch eine gute Anreise und eine schöne und unfallfreie Veranstaltung.*

**Scuderia Augustusburg Brühl im BTV e.V. und ADAC**

**MC Roetgen e.V. im ADAC**

**Hans Werner Hilger**

**Rennleiter**

**Pascal Schmitz (mc roetgen)**

**Organisationsleiter**

08.05.2026 HWH